

Урок 8

Печать Особенности

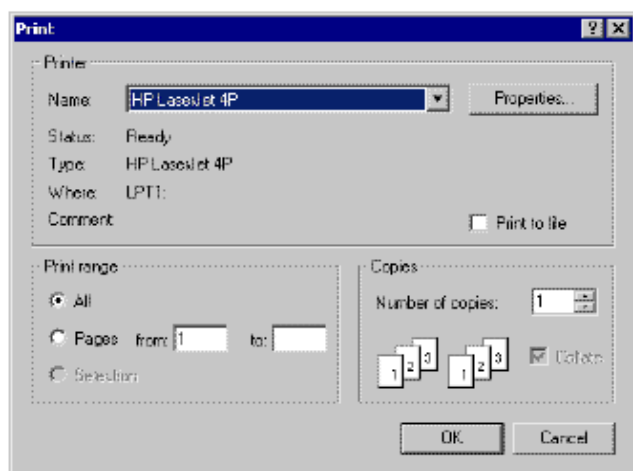
РМ обеспечивает законченную поддержку печати всем режимам просмотра. Особенности, описанные в этой главе, описывают, как печатать схему и соответствующую информацию.

Печать схемы



Чтобы печатать схему, щелкните кнопку **Print** инструментальной панели Main, или выберите **Print** в меню **File**. Диалоговое окно **Print** будет тогда показано.

Диалог **Печати** - стандартное диалоговое окно Windows для того, чтобы определить основные параметры печати. Этот диалог показан ниже.



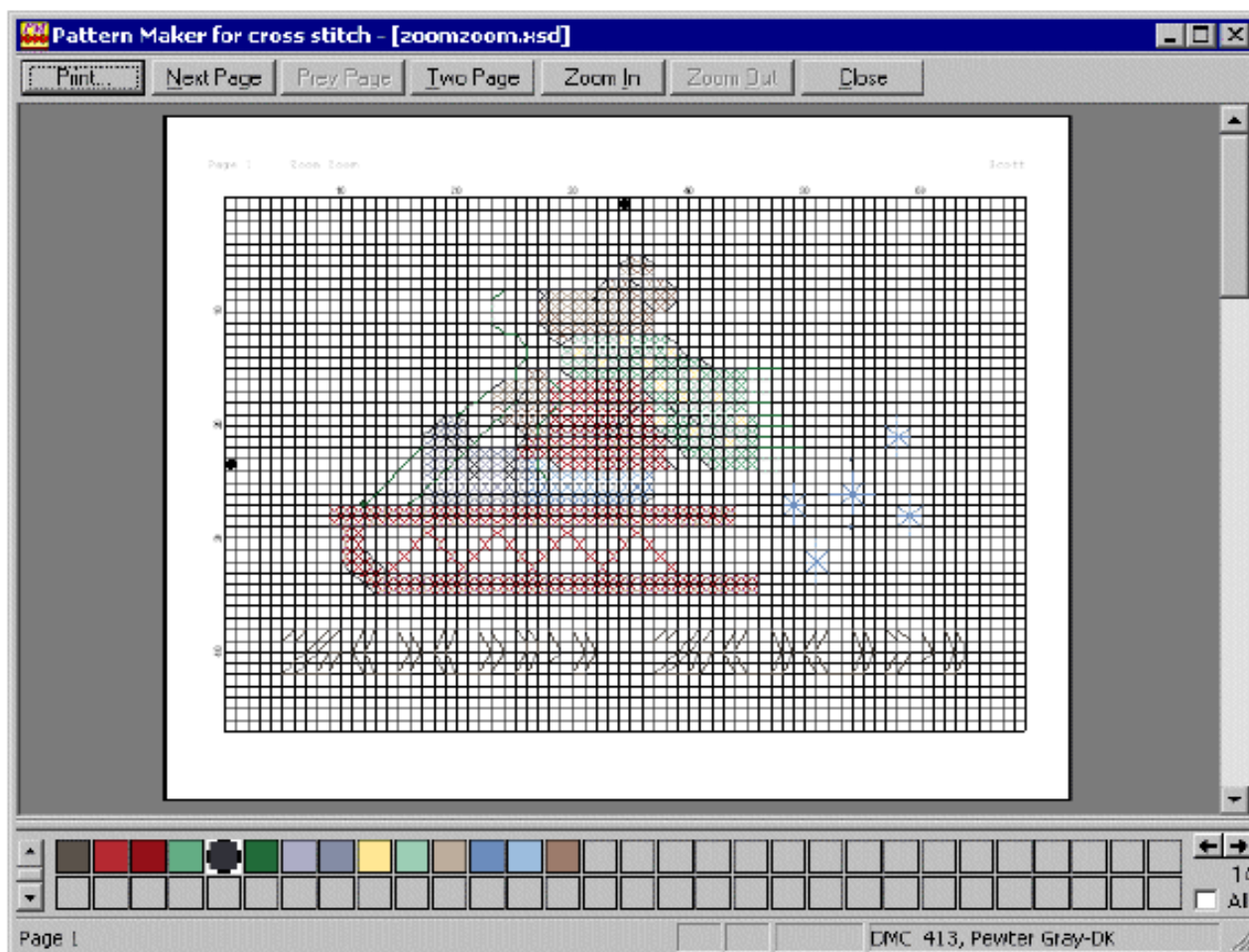
Чаще всего Вы, вероятно, выбираете опции по умолчанию, просто щелкая кнопкой **Ok**. Однако, иногда Вы можете хотеть печатать только некоторые страницы схемы. В этом случае, Вы можете ввести желательные номера страниц в блоке **С** и **По**.

Этот диалог также дает Вам опцию корректировки установки в настоящее время выбранного принтера. Чтобы изменять установку, щелкните кнопкой **Properties** (Свойства).

Предварительный просмотр Печати

РМ обеспечивает особенность предварительного просмотра печати, которая может использоваться, чтобы предварительно просмотреть размещение на странице вашей схемы. Эта особенность позволяет Вам видеть, как схема будет виден на странице, и как схема будет располагаться на множественных страницах, когда схема является слишком большой, чтобы быть только на одной странице.

Чтобы предварительно просматривать распечатку, выберите **Print Preview** в меню **File**. Это заставит главное окно отображать предварительный просмотр печати. В течение предварительного просмотра печати, Строка меню и область Инструментальной панели окна **Pattern Maker** заменены кнопками, которые являются определенными, чтобы печатать предварительный просмотр. Пример окна предварительного просмотра печати показан ниже.



Чтобы просмотреть следующие или предыдущие страницы распечатки, щелкните Next Page или Prev Page.

Чтобы иметь две страницы, отображенные сразу, щелкните Two Page. Чтобы изменить назад на отображение только одну страницу, щелкните One Page.

Если хотите приблизить схему, просто щелкните мышью, где Вы хотите видеть более подробно. Вы можете приблизить несколько раз.

Когда Вы закончили предварительный просмотр, и Вы хотите распечатать схему, щелкните Print. Если Вы не хотите печатать, щелкните Close.

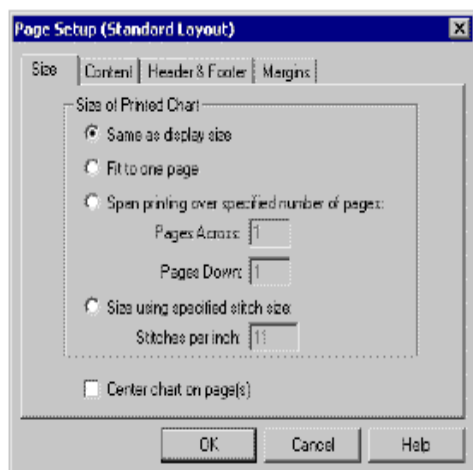
Параметры станицы

Диалоговое окно Параметров станицы обеспечивает несколько страниц вариантов, которые Вы можете выбрать, чтобы настроить распечатку. Чтобы открывать диалоговое окно Параметров станицы, выберите Параметры станицы (Page Setup) в меню File.

Следующие разделы описывают каждую страницу этого диалогового окна.

Установление размеров Диаграммы

Страница Размера диалогового окна Параметров станицы обеспечивает варианты для того, чтобы определить напечатанный размер диаграммы. Эта страница показана ниже.



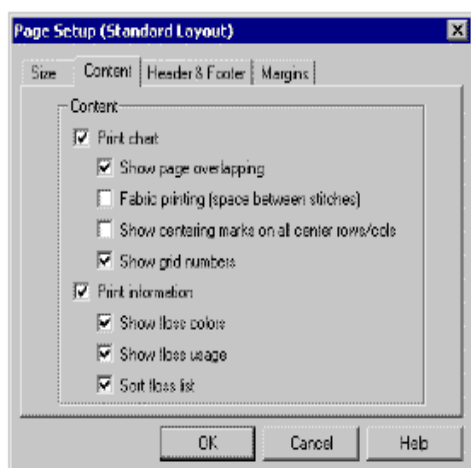
Опции размеров схемы:

- Same as Display Size - выбор размера схемы соответствующий размеру монитору. Например, если в вашей схеме - установка 10 стежков на дюйм, и Вы выбрали 100% масштаб изображения, тогда диаграмма будет распечатана в 10 стежках на дюйм. Если бы Вы выбрали 200 % масштаб изображения в этом случае, то размером распечатки были бы 5 стежков на дюйм.
- Fit to One Page - выбирают, чтобы иметь схему для распечатки на одной странице.
- Span Printing Over Specified Number of Pages – выбирает число страниц схемы (на скольких Вы хотите, чтобы схема была распечатана) в блоках Pages Across и Pages Down. Например, если Вы хотите, чтобы схема была напечатана на 3-х страницах в ширину и на 3-х страницах в высоту, тогда Вы определите 3 в каждом из блоков.
- Size Using Specified Stitch Size - выбирает, чтобы использовать указанный размер для стежков распечатки. Введите размер в блок Stitches Per Inch. (эту опцию печати я не стала пробовать, принтер жалко, так что не могу сказать, что она делает)

Чтобы центрировать схему на странице или страницах, выберите Center Chart on Page(s).

Содержание Страницы (Page Content)

Содержание страницы диалогового окна Параметров станицы обеспечивает варианты для того, чтобы определить содержание распечатки. Эта страница показана ниже.



Следующие варианты доступны:

- Print Chart - выбирает, чтобы иметь схему напечатанного дизайна. Следующие варианты доступны для распечатки схемы:
 - о Show Page Overlaps – выбирают имеющиеся 3 строки и столбцы, повторные от предыдущей страницы. Повторные строки/столбцы оттенены, чтобы указать, что они повторены. Эта особенность

расширяет распечатку, облегчая возможность следования за схемой, переходящей между страницами.(и опять я не поняла что это такое)

- о Fabric Printing - выбирает, чтобы показать место между каждым стежком и отключить линии координатной сетки. Это облегчает возможность определять местонахождение точных конечных точек смежных стежков.

- о Show Centering Marks on All Center Rows/Cols - выбирают, чтобы показать центрирующие метки на всех страницах диаграммы, содержащих среднюю строку и/или средний столбец. Иначе, только страницы, показывая 'внешние' грани диаграммы показывают центрирующим меткам.

- о Show Grid Numbers - выбирают, чтобы напечатать числа сетки по граням диаграммы

- Print Information - выбор, чтобы иметь напечатанную информацию к схеме, включая список мулине/нитей, главную информацию, и резюме использования мулине. Следующие варианты доступны для информационной распечатки.

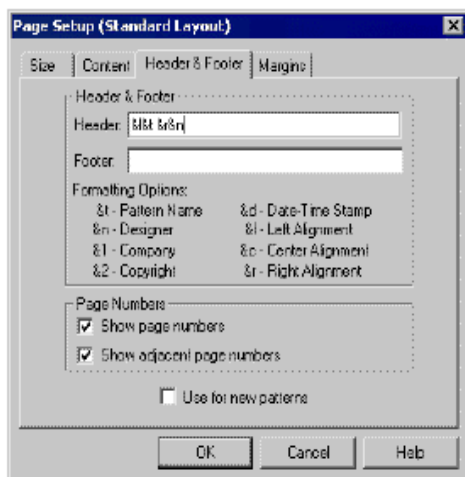
- о Show Floss Colors - выбирают, чтобы дать возможность программе печатать выбор каждого цвета в списке мулине. Этот выбор показывает налево от каждого входа списка мулине и резюме использования тематики.

- о Show Floss Usage - выбирает, чтобы печатать резюме использованного мулине.

- о Sort Floss List - выбирает, чтобы сортировать список мулине по типу и номеру. Когда не выбран, список мулине приказывается основанным на выбранном пользователем порядка цветов в палитре.

Колонтитул и Нижний колонтитул (Page Header & Footer)

Заголовок и страница Нижнего колонтитула диалогового окна Параметров станицы обеспечивают варианты для того, чтобы определить заголовок и нижний колонтитул распечатки. Эта страница показана ниже.



Заголовок и нижний колонтитул напечатаны на каждой странице распечатки. Определите текстовые и специальные опции форматирования в блоках Header и Footer.

Следующие специальные опции форматирования доступны. Чтобы использовать один, определите это как часть заголовка/нижнего колонтитула.

- *t - вставляют название схемы как определено в Информации схемы (Pattern Information)
- *n - вставляют имя проектировщика как определено в Информации схемы (Pattern Information)
- *1 - вставить название компании как определено в Информации схемы
- *2 - вставить авторское право как определено в Информации схемы
- *d - вставляют текущую дату и время
- *l - выравнивание по левому краю текст, который следует
- *c - выравнивают по центру текст, который следует
- *r - выравнивают по правому краю текст, который следует

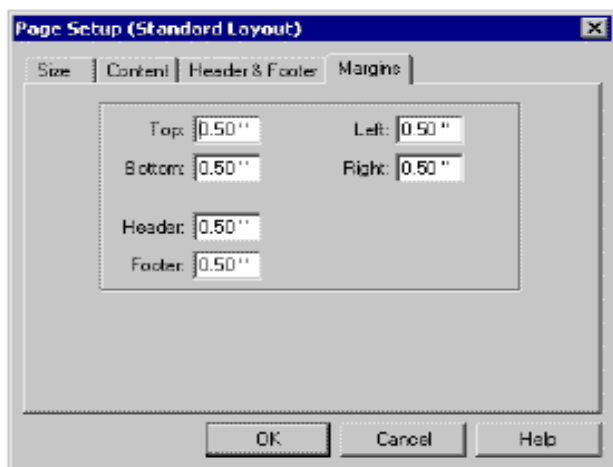
(Для подробной информации относительно определения Информации схемы, см. Определение Итоговой Информации.)

Варианты Номера страницы включают(Page Number):

- Show Page Numbers - выбирают, чтобы показать номер страницы в верхнем левом углу или на каждой странице.
- Show Adjacent Page Numbers - выбор, чтобы иметь в других углах каждой страницы номер страницы которая следует за этой. Эта особенность полезна, когда ваша схема распечатана на множественных страницах. Смежные номера страниц могут помочь Вам сложить части страницы вместе. Эта опция только доступна, если Show Page Numbers отмечено.

Края Страницы (Margins)

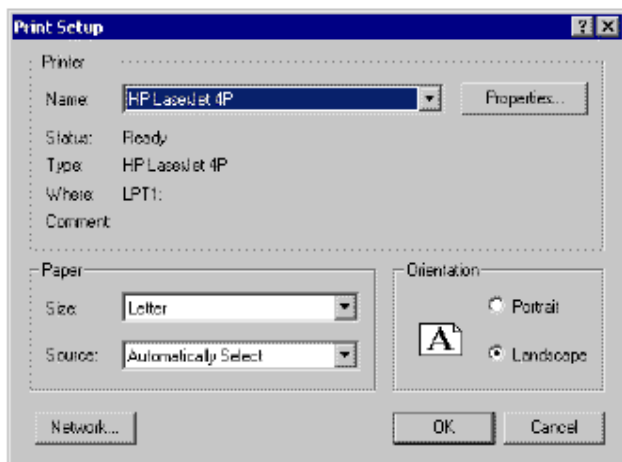
Страница Краев диалогового окна Параметров станицы обеспечивает варианты для того, чтобы определить края распечатки. Эта страница показана ниже.



Определите края для всех страниц распечатки. Обратите внимание, что края Top и Header оба измерены от вершины страницы. Если край Top - меньше чем основание Header, то край Top будет автоматически увеличен, чтобы предотвратить перекрытие. То же самое обращается к Footer и Bottom.

Диалог Установок Печати (Print Setup)

Диалоговое окно Print Setup позволяет Вам выбирать и/или конфигурировать принтер, который должен использоваться для распечаток. Чтобы открывать это диалоговое окно, выберите Print Setup в меню File. Это диалоговое окно показано ниже.



Используйте этот диалог, чтобы выбрать принтер, бумажную установку, и свойства печати.

В зависимости от версии Windows, который Вы используете, этот диалог может появиться по-другому.